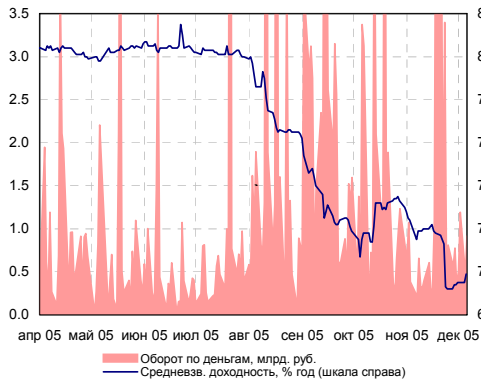
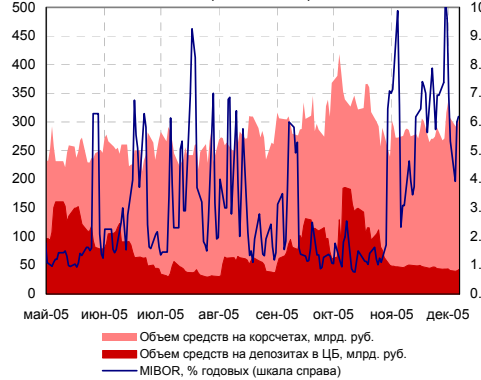


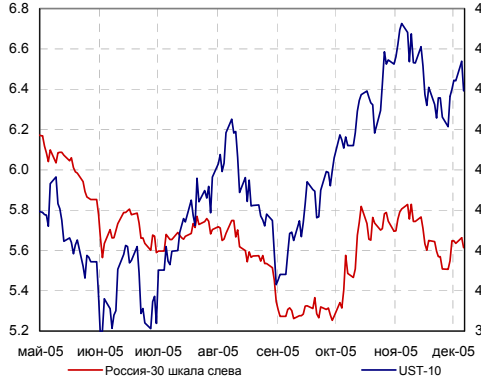
Индикаторы рынка ГКО-ОФЗ



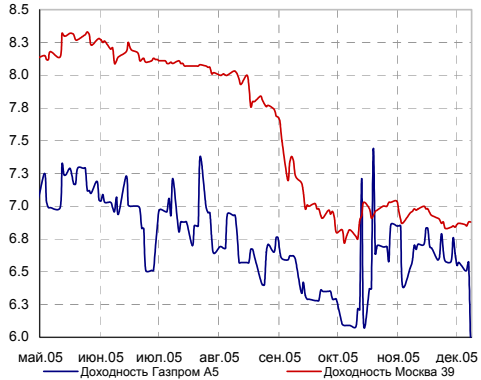
Индикаторы денежного рынка



Доходности России-30 и UST-10



Доходности облигаций Газпрома и Москвы



### ИНДИКАТОРЫ ДОЛГОВОГО РЫНКА

Индексы	Значение	Изм-е	Выпуск	Покупка	Продажа	Изм-е	УТМ, %	
RUB/USD	28.98	0.0538	ОФЗ 45001	103.05	103.10	0.13	5.37	
EUR/USD	1.1775	-0.0065	ОФЗ 46001	107.50	107.60	0.08	6.09	
MIBOR, %	4.5	-1.69	ОФЗ 46014	109.45	109.60	-0.05	6.90	
ОСТАТКИ НА К/С В ЦБ, МЛРД. РУБ.	300	-6.3	МГор39-об	111.50	111.70	-0.20	6.88	
НЕФТЬ (URALS)	52.57	-0.51	Мос.обл.5в	109.36	109.42	-0.08	7.01	
ЗОЛОТО	514.8	3.8	СамарОбл 2	0.00	0.00	0.00	6.99	
EMBI+	362.86	-0.16	НижгорОбл2	105.21	105.35	0.00	7.69	
EMBI+ СПРЕД	242	0	ГАЗПРОМ А4	104.34	104.50	-0.05	7.09	
EMBI+RUSSIA	421.2	-0.21	Евросеть-1	101.60	101.80	-0.25	11.72	
EMBI+RUSSIA СПРЕД	110	-1	ЦУН 01 обл	100.75	100.99	-1.00	14.78	
MICEX RCBI	101.55	-0.14%	ЮТК-01 об.	103.43	103.97	0.15	9.66	
MICEX ОБЪЕМЫ, МЛН. РУБ.	БИРЖА	РПС	РЕПО	РОССИЯ 30	111.75	111.88	-0.39	5.67
КОРПОРАТИВНЫЕ	679.11	1890.19	4376.22	UST 10	99.97	100.02	-0.19	4.50
МУНИЦИПАЛЬНЫЕ	148.41	953.40	1750.31	ГАЗПРОМ 13	120.00	120.50	0.09	6.15
ГОСУДАРСТВЕННЫЕ	2417.93		БАНК МОСКВЫ 09	104.51	104.85	0.02	6.63	

### ИРКУТСКАЯ ОБЛАСТЬ – ПРОГНОЗ ДОХОДНОСТИ

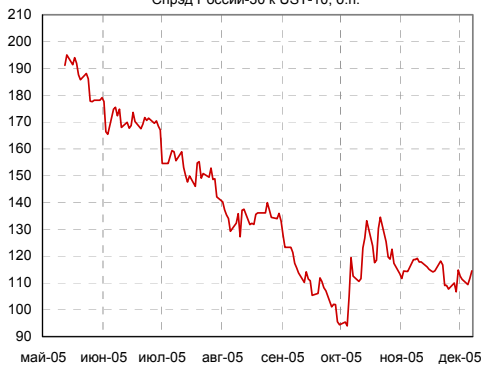
**ВЧЕРА** обороты на вторичном долговом рынке оставались невысокими и составили около 3,6 млрд. руб. по сравнению со среднесуточным значением этого года на уровне 5,8 млрд. руб. На этом фоне котировки облигаций в корпоративном секторе, судя по данным ценового индекса ММВБ снизились на 0,08%.

Внимание участников по-прежнему было отвлечено проходящими аукционами по размещению очередных выпусков негосударственных облигаций. По данным ММВБ все выпуски облигаций были размещены в течение одного дня. Напомним, что вчера рынку были предложены облигации ООО «Санвэй-Групп», ЗАО «Марта Финанс», и ООО КБ «Москоммерцбанк». Первые два эмитента сумели разместить весь представленный объем с доходностью 12,0% и 12,1% годовых к 1,5-годовой оферте соответственно. Облигации «Москоммерцбанка» были куплены участниками с доходностью 10,0% годовых. Информации о спросе на аукционах организаторы пока не предоставили.

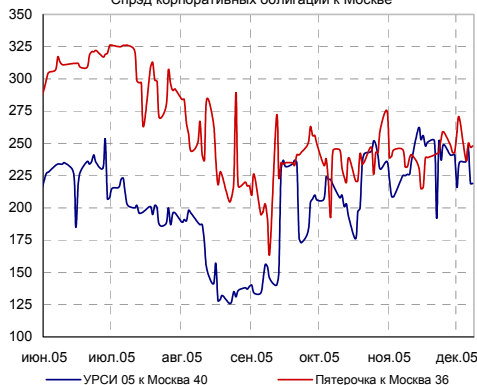
Аукционы прошли более-менее удачно. Выпуски были раскуплены в рамках прогнозов доходностей, на которые рынок ориентировали организаторы. Стоит отметить, что доходность облигаций Санвэй-Групп по сформировавшейся по результатам аукциона, находится ближе к верхней планке доходности, на которую ориентировали организаторы: 11,5-12,0% годовых. Инвесторы потребовали премию в доходности за плохую конъюнктуру на денежном рынке и дебютное размещение. Мы считаем, что в случае сохранения стабильной конъюнктуры на долговом рынке, облигации Санвэй-01 имеют хороший потенциал роста.

**СЕГОДНЯ** участники рынка продолжают «переваривать» предложение на фоне достаточно высоких для первой декады месяца ставок МБК. Тем не менее, на сей раз, их задача проста. Известный эмитент, Иркутская область, представит рынку очередной выпуск облигаций серии 31002 объемом 900 млн. рублей. Срок обращения облигаций 3 года, однако за счет амортизационной структуры выпуска (номинал начинает погашаться 20,0% долями, начиная с момента выплаты 2-го купона) дюрация облигаций составляет 2 года. Напомним, что Иркутская область 14 сентября разместила 1,5 млрд. выпуск 4-х летних облигаций с дюрацией 2,3 года, доходностью к погашению 7,63% годовых и спрэдом к облигациям Москва-29. Вчера доходность облигаций Иркутской области серии 31001 составила 7,31% годовых, а спрэд к Москве 118 б.п. Исходя из этого мы оцениваем справедливую доходность нового выпуска на уровне 7,20%-7,35% годовых, что соответствует цене 101,76 - 102,04 процентов от номинала. Учитывая результаты последних аукционов, мы полагаем, что доходность нового выпуска сформируется по результатам аукциона, ближе к верхней границе диапазона, прогнозируемой нами доходности.

Спрэд России-30 к UST-10, б.п.



Спрэд корпоративных облигаций к Москве



## Корпоративный сегмент

## Лидеры оборотов

	Обороты, млн. руб. (Биржа + РПС)	Изменение стоимости, %	
РЖД-03обл	389.34	-0.35	↓
ЦентрТел-3	333.56	0.03	↑
РЖД-02обл	198.04	-0.29	↓
ФСК ЕЭС-02	124.46	-0.10	↓
СибТлк-4об	123.52	-0.60	↓
АИЖК 1об	123.44	-0.60	↓
МИРФинанс1	105.62	0.10	↑
НГК ИТЕРА	98.48	-0.15	↓
Ленэнерго01	89.00	-0.10	↓
ЧТПЗ 01об	66.74	-0.33	↓

## Лидеры роста/падения

Рост, %		Падение, %
5.50	Полиметал1	
4.18	СатурнИн-1	
3.99	МГТС-04 об	
0.65	УралСвзИн4	
0.40	КристалФ-1	
	НОМОС 6в	-3.00
	Искитим-01	-1.99
	Вагонмаш 1	-1.49
	ЕПК-1	-1.03
	Разгуляй-1	-1.00

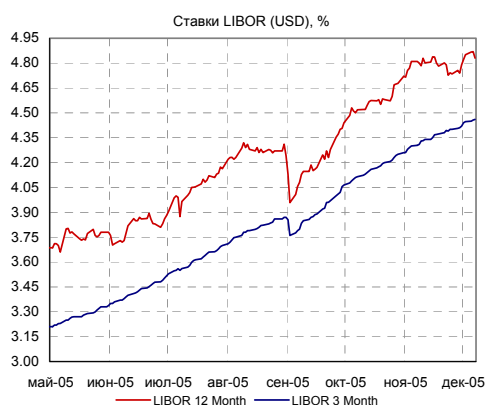
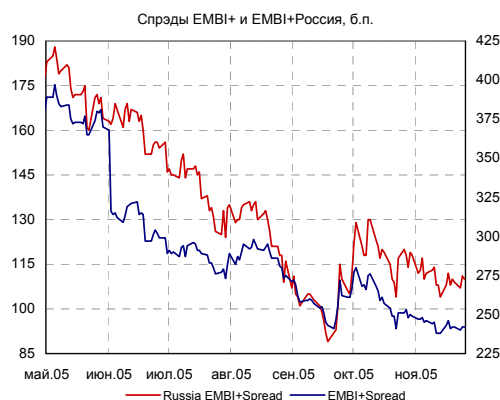
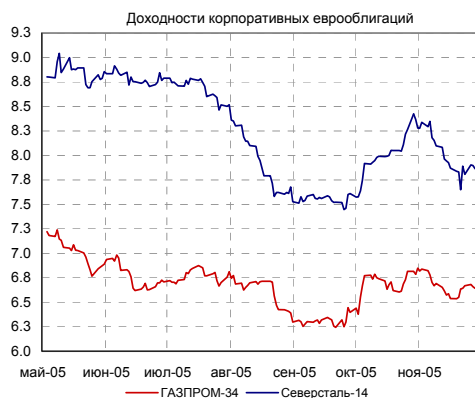
## ВНЕШНИЙ ДОЛГОВОЙ РЫНОК

► **US-TREASURIES.** Вчера котировки на рынке us-treasuries практически не изменились на фоне отсутствия выхода какой-либо значимой для долговых рынков статистики. Доходность 10-летних us-treasuries слегка подросла с снизилась с 4,50% до 4,52% годовых. Однако сегодня с утра находится чуть выше отметки 4,50% годовых. Событием дня вчера стало послание председателя ФРС А. Гринспена председателю объединенного Экономического Комитета Конгресса. Главная тема письма – концепция «нейтральной учетной ставки». Гринспен признает полезность «нейтральной ставки», которая позволяет ни стимулировать и не сдерживать экономический рост. Использование этого понятие полезно при выработке монетарной политики. Однако на практике возможность применения этой на практике ограничена. «Невозможно быть определенно уверенным в том, когда именно «нейтральная ставка» будет достигнута», – говорит Гринспен. Письмо Гринспена, написано в ключе предстоящих изменений в политике ФРС. Напомним, что во вторник на следующей неделе состоится заседание Комитете по открытым рынкам США, на котором будет решаться вопрос об изменении уровня учетной ставки. Кроме того, Комитет в своем протоколе последнего заседания от 1-го ноября дал понять, что формулировки относительно будущей монетарной политики, как и оценки текущего состояния экономики, должны претерпеть изменение. Участники рынка будут с нетерпением ждать заседания Комитета, а до тех пор, учитывая полное отсутствие значимых долговых рынков новостей, мы не ждем серьезных изменений конъюнктуры внешних долговых рынков.

► **EMERGING MARKETS.** Еврооблигации emerging markets слегка снизились в цене по итогам вчерашнего дня. Индекс EMBI+ потерял 0,16%, а его спрэд не изменился и составил 242 б.п.

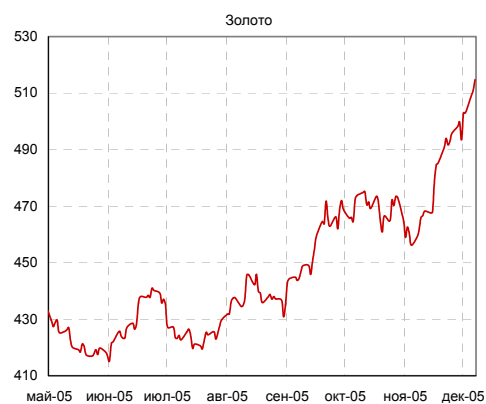
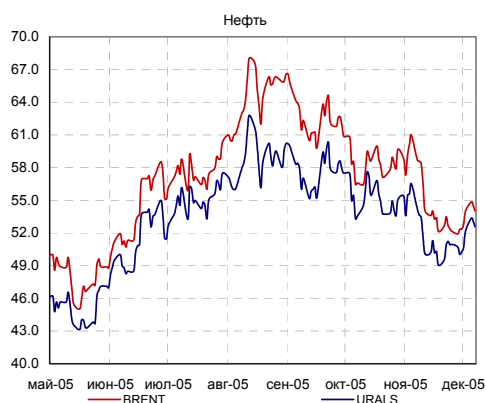
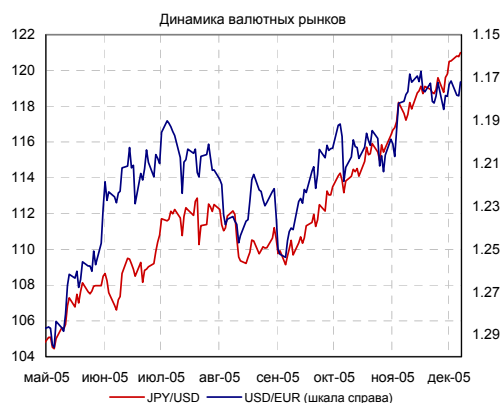
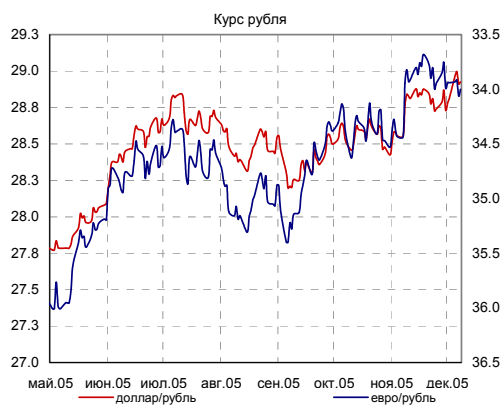
**МЕКСИКА.** Вчера агентство Fitch Ratings на одну ступень повысило суверенный рейтинг Мексики в иностранной валюте с уровня «BBB-» до уровня «BBB» (аналогичный российскому). Агентство отметило макроэкономическую стабильность страны и улучшение показателей счета текущих операций. Прогноз изменения рейтингов «стабильный». Индекс EMBI+ Мексика снизился вместе со всем рынком на 0,15%, а его спрэд составил 124 б.п.

► **РОССИЙСКИЕ ЕВРООБЛИГАЦИИ** слегка снизились в цене вместе со всем рынком. Индекс EMBI+Россия снизился на 0,21%, а спрэд индекса не изменился и составил 111 б.п. Сегодня с утра котировки еврооблигаций «Россия-30» торгуются на уровне 111,75/111,875 процентов от номинала. Спрэд «России-30» к UST-10 сегодня с утра составляет 114 б.п.



## НОВОСТИ ЭМИТЕНТОВ ДОЛГОВОГО РЫНКА

- ▶ **КОММЕРЦБАНК.** Ставка первого купона по облигациям ООО КБ «Москоммерцбанк» установлена в размере 9,76% годовых.
- ▶ **САНВЭЙ-ГРУП.** Ставка первого купона по облигациям ООО «Санвэй-Груп» утверждена в размере 11,66 % годовых
- ▶ **МАРТА ФИНАНС.** Ставка первого купона по второму облигационному займу ЗАО «Марта Финанс» установлена в размере 11,75% годовых.
- ▶ **СОВКОМФЛОТ** привлек синдицированный кредит сроком на восемь лет на сумму \$600 млн. Организатор кредита — Nordea Bank. Заемные средства будут направлены на рефинансирование задолженности по 11 ссудам, а также на финансирование новых проектов и покупку активов. Ставка по кредиту не разглашается.
- ▶ **МИХАЙЛОВСКИЙ ГОК** завершил синдикацию кредита на \$200 миллионов, передает агентство REUTERS. Организаторами кредита выступили BNP Paribas и Commerzbank. Кредит выдается сроком на 37 месяцев, ставка по кредиту составляет LIBOR+3,15% годовых. Обеспечением исполнения обязательств МГОКа по кредиту является договор уступки обществом экспортного контракта между МГОКом и компанией Torbeg Trading Limited, заключаемый между МГОКом и агентом обеспечения. В начале года Внешторгбанк выделил Михайловскому ГОКу кредит на \$250 миллионов сроком на 24 месяца для пополнения оборотных средств.
- ▶ **ГАЗПРОМБАНК.** Центробанк РФ во вторник зарегистрировал проспекты эмиссии двух дебютных выпусков облигаций Газпромбанка на общую сумму 10 миллиардов рублей.
- ▶ **ВНЕШТОРГБАНК.** Центробанк РФ во вторник зарегистрировал отчет об итогах размещения пятого выпуска облигаций Внешторгбанка на сумму 15 миллиардов рублей.



## КАЛЕНДАРЬ СОБЫТИЙ НА ДОЛГОВОМ РЫНКЕ

- 25 ноя 05 Уплата акцизов, налога на добычу полезных ископаемых
- 28 ноя 05 Уплата налога на прибыль
- 30 ноя 05 В Лондоне состоится встреча министров финансов и глав центральных банков стран "G-7"
- 1 дек 05
- СЕГОДНЯ**
- 12 дек 05 138-я внеочередная встреча ОПЕК, Кувейт
- 13 дек 05 Очередное заседание комиссии FOMC. Рассмотрение вопроса об изменении учетной ставки.

## КАЛЕНДАРЬ ПЕРВИЧНОГО РЫНКА

Дата	Эмитент, серия выпуска	Объем, млн.	Срок обращения
7 дек 05	Марта-Финанс, 02	1 500	4 года/ 2 года
7 дек 05	Москоммерцбанк, 01	1 000	3 года/ год
7 дек 05	Санвэй-Груп, 01	1 000	3 года/ 1.5 год
<b>СЕГОДНЯ</b>	Иркутская область, 31002	900	
14 дек 05	ЮТК, 04	5 000	4 года
14 дек 05	Минфин доразместит выпуск ОФЗ-АД серии 46018 погашения 24.11.2021	Дата	8 000 16 лет
16 дек 05	Моссельпром Финанс, 01	1 000	3 года/ 1,5
21 дек 05	Московское областное ипотечное агентство, 01	1 500	5 лет
22 дек 05	Нижне-Ленское-Инвест, 02	550	3,5 года/ 1,5

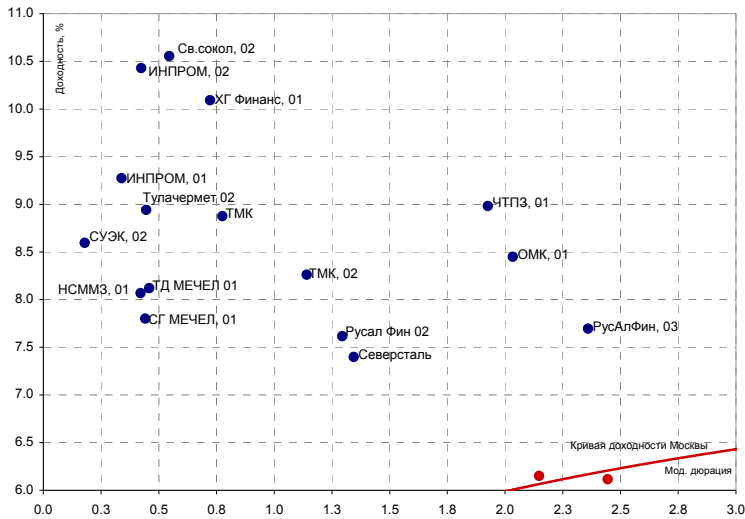
## СТАТИСТИКА США

Дата	Показатель	Посл. период	Ожидаемое значение	Прошрое значение	Фактическое значение
15 ноя 05	Розничные продажи (Retail sales), m-t-m	окт.05	-0.70%	0.30%	-0.10%
15 ноя 05	Retail sales, исключая автомобили, m-t-m	окт.05	0.20%	1.40%	0.90%
16 ноя 05	Инфляция - Индекс потребительских цен (CPI)	окт.05	0.00%	1.20%	0.20%
16 ноя 05	Инфляция, без учета цен на энергоносители и продовольствие (core CPI)	окт.05	0.20%	0.10%	0.20%
16 ноя 05	Real Earnings	окт.05	-	-1.00%	0.40%
16 ноя 05	Счет движения капитала (Capital Net Flow), млрд. долл.	сен.05	72.50	89.00	101.90
17 ноя 05	Промышленное производство м/м (Industrial production m/m)	окт.05	1.00%	-1.30%	0.90%
17 ноя 05	Индекс деловой активности ФРБ Филадельфии (Philadelphia Fed index)	ноя.05	15.30	17.13	11.50
29 ноя 05	Индекс потребительской уверенности (Consumer confidence index)	ноя.05	90.0	85.00	98.00
29 ноя 05	Статистика продаж новых домов (New Home sales), %	окт.05		2.10%	13.00%
29 ноя 05	Заказы на товары длительного пользования (Durable Goods Orders)	окт.05	1.10%	-2.00%	3.40%
30 ноя 05	Предварительная оценка ВВП (preliminary)	3 кв.05	4.10%	3.80%	4.30%
30 ноя 05	Чикагский индекс активности в промышленности (Chicago PMI Index)	ноя.05	60.00	62.90	61.70
1 дек 05	Индекс Деловой активности (ISM manufacturing)	ноя.05	58.50	59.10	58.10
2 дек 05	Статистика рынка труда - Число новых рабочих мест (Non-farm payrolls)	ноя.05	210	56 000	215
2 дек 05	Статистика рынка труда - Уровень безработицы (Unemployment)	ноя.05	5.00%	5.00%	5.00%
5 дек 05	Индекс Деловой активности (ISM Services)	ноя.05	59.00	60.00	

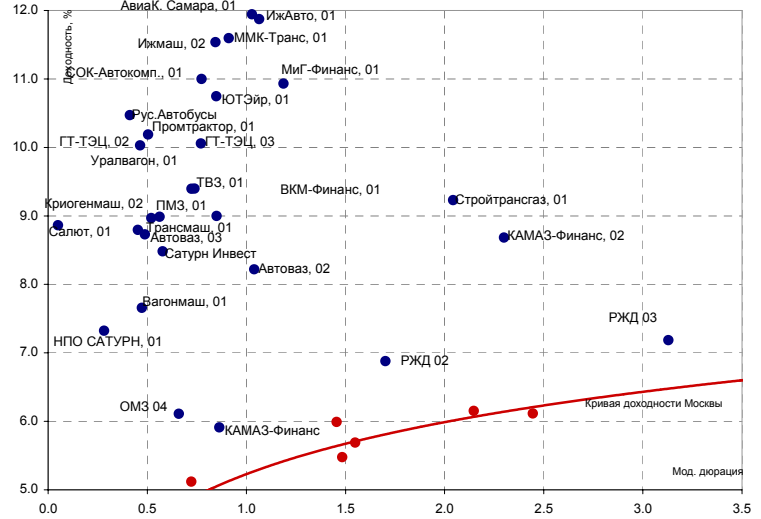
**СЕГОДНЯ**



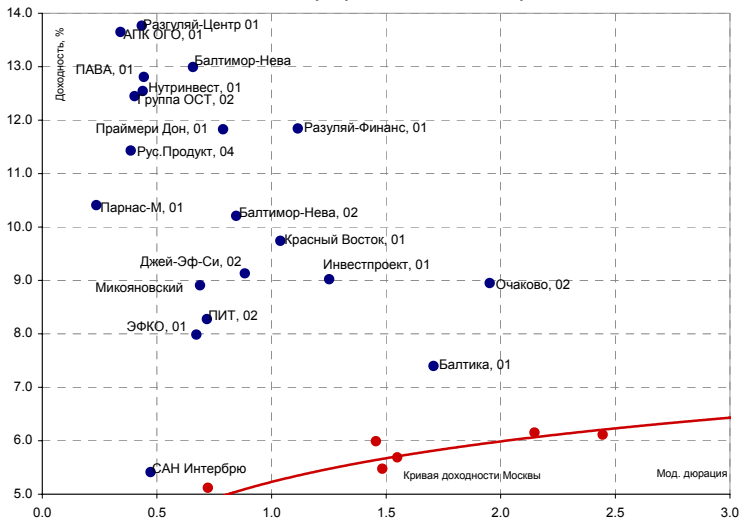
Металлургия и горно-рудный сектор



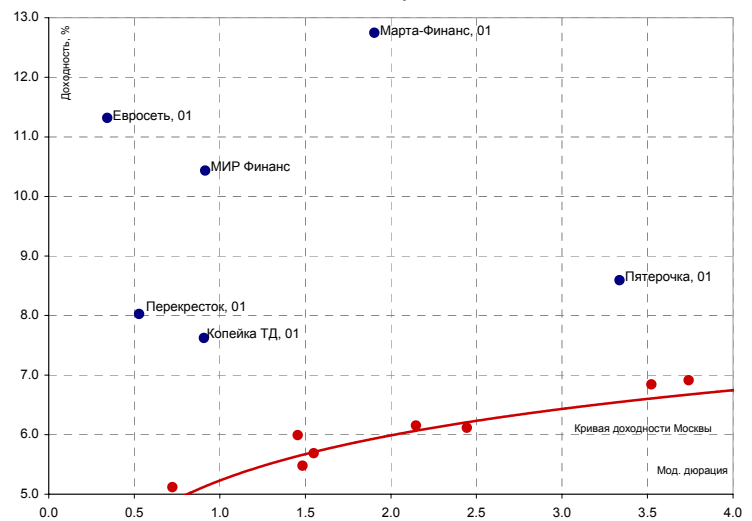
Машиностроение и транспорт



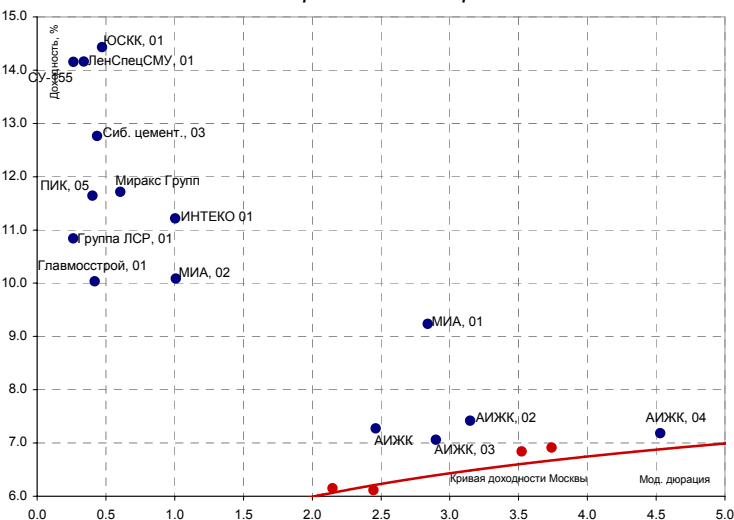
Пищевой и агропромышленный сектора



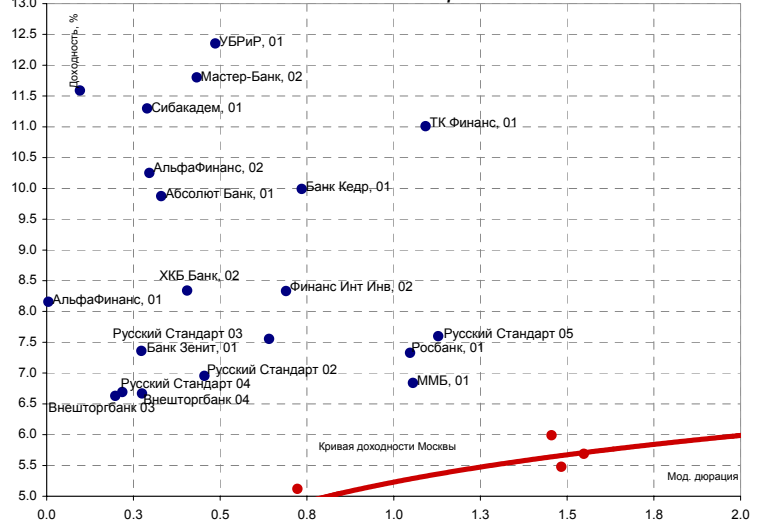
Розничная торговля



Строительный сектор



Финансовый сектор



Источники: REUTERS, расчеты Банка Москвы





ЭМИТЕНТЫ	ОБЪЕМЫ		ПОГАШЕНИЕ/ ВЫКУП		Оферта	Дней до погашения	ЦЕНА		ИЗМЕНЕНИЕ, %			ДОХОДНОСТЬ, %			ДЮРАЦИЯ		
	Оборот млн. руб.	Объем млн. руб.	Купон, %	Погашение			Покупка	Продажа	день	неделя	месяц	НКД	Текущая	К погаш.	К оферте	Дюр. лет.	Мод. дюр.
<b>Итоги торгов муниципальными облигациями</b>																	
Волгоград, 01	0.00	400	10.20	17.07.2008	-	953	102.50	103.49	0.00	0.10	0.19	13.41	9.86	8.40	-	2.31	2.13
Казань, 01	1.02	750	10.50	21.07.2006	-	226	101.67	101.85	-0.20	-0.05	-0.03	13.52	10.32	7.89	-	0.60	0.56
Казань, 02	0.72	1000	10.00	11.04.2007	-	490	102.85	103.09	-0.29	-0.24	0.00	15.07	9.72	7.97	-	1.26	1.17
Красноярск, 02	0.04	630	12.50	27.10.2006	-	324	104.62	104.90	0.19	0.17	-0.52	14.38	11.92	6.93	-	0.84	0.79
Красноярск, 05	0.00	1000	6.19	18.10.2008	-	1046	99.80	99.95	0.00	0.00	-0.02	8.48	6.19	7.56	-	2.62	2.44
Новосибирск, 02	2.15	1500	12.00	07.12.2006	-	365	104.40	104.50	0.10	0.00	-0.19	0.33	11.48	7.49	-	0.96	0.89
Новосибирск, 03	6.68	1000	4.95	14.07.2009	-	1315	111.35	111.70	-0.22	0.09	0.00	20.21	4.45	8.69	-	2.99	2.75
Томск, 01	0.00	300	13.00	22.11.2007	-	715	106.00	106.34	0.00	-6.40	0.28	3.24	12.26	7.85	-	1.32	1.22
Уфа, 03	3.34	400	10.03	18.07.2006	-	223	101.20	101.48	-0.29	-0.05	-0.14	38.73	9.91	8.11	-	0.59	0.54
Уфа, 04	0.00	500	10.03	03.06.2008	-	909	104.90	105.05	-4.90	0.00	0.15	0.27	10.03	10.28	-	2.26	2.05
<b>Итоги торгов субфедеральными облигациями</b>																	
Башкортостан, 04	0.00	500	8.02	13.09.2007	-	645	0.00	0.00	0.00	0.00	-0.15	18.24	7.94	7.50	-	1.66	1.54
Белгородская обл., 04	0.50	320	14.50	29.04.2008	-	874	0.00	114.09	1.06	-0.04	-0.35	15.49	12.62	7.13	-	2.11	1.97
Белгородская обл., 03	0.00	300	19.00	20.12.2005	-	13	100.20	100.50	0.00	0.04	-2.72	40.60	18.98	15.55	-	0.04	0.03
Волгоградская обл.	0.00	400	11.99	14.05.2006	-	158	0.00	0.00	0.00	0.00	0.24	0.92	11.61	4.12	-	0.42	0.41
Волгоградская обл., 01	0.05	600	13.00	11.06.2009	-	1282	108.10	108.75	0.09	1.38	0.14	61.97	11.95	7.98	-	2.15	1.99
Волгоградская обл. 35001	11.79	700	13.00	17.06.2010	-	1653	0.00	109.50	0.39	-0.86	-0.09	69.45	11.87	8.11	-	2.48	2.29
Воронежская обл. 01	0.00	600	13.00	15.12.2007	-	738	0.00	0.00	0.00	-0.23	-8.02	29.92	11.78	7.65	-	1.77	1.65
Воронежская обл. 02	0.00	500	13.00	18.06.2009	-	1289	0.00	0.00	0.00	-0.57	0.09	62.33	11.36	7.86	-	2.84	2.63
Иркутская обл., 01	0.00	700	11.00	22.07.2007	-	592	103.05	103.35	0.00	-0.12	-0.19	29.53	10.67	7.65	-	1.04	0.97
Иркутская обл., 02	1.22	750	10.00	07.09.2006	-	274	101.74	102.00	0.00	0.00	-0.23	0.16	9.80	7.44	-	0.73	0.68
Иркутская обл. 31001	0.00	1500	10.00	17.12.2009	-	1471	0.00	105.00	0.00	-0.10	0.00	23.01	9.54	7.31	-	2.04	1.90
Калужская обл., 01	0.00	300	11.46	24.12.2007	-	747	0.00	0.00	0.00	0.00	3.80	52.12	11.03	7.61	-	1.81	1.69
Коми, 05	0.00	500	15.00	24.12.2007	-	747	111.01	113.10	0.00	0.71	0.00	30.41	13.26	6.79	-	1.79	1.67
Коми, 06	0.18	700	14.00	14.10.2010	-	1772	118.00	118.50	-0.42	-0.42	-0.83	20.71	11.81	7.98	-	3.76	3.48
Коми, 07	0.11	1000	12.00	22.11.2013	-	2907	107.50	109.75	-2.20	-0.46	0.09	4.60	11.26	8.50	-	5.41	4.99
Костромская обл., 04	0.00	800	13.00	11.03.2008	-	825	0.00	0.00	0.00	0.00	-0.28	30.27	12.01	7.94	-	1.97	1.82
Красноярский край, 01	0.00	1500	10.30	08.12.2005	-	1	0.00	0.00	0.00	-0.01	-0.48	25.68	10.29	-7.75	-	0.00	0.00
Красноярский край, 02	0.30	1500	10.95	26.10.2006	-	323	103.31	103.40	-0.19	-0.29	-0.38	13.50	10.59	7.13	-	0.85	0.79
Краснодарский край, 01	3.12	605	10.50	15.05.2007	-	524	103.80	104.30	0.00	0.05	0.10	6.33	10.10	7.30	-	1.36	1.27
Ленинградская обл., 02	0.00	800	14.01	08.12.2010	-	1827	0.00	0.00	0.00	-0.79	0.37	66.79	11.12	7.81	-	3.71	3.45
Ленинградская обл. 03	1.54	1300	13.50	05.12.2014	-	3285	123.50	130.00	-0.39	0.23	1.17	63.99	10.55	8.12	-	5.73	5.30
Московская обл., 03	0.07	1000	11.00	19.08.2007	-	620	0.00	107.50	4.65	1.55	0.37	32.85	9.78	3.39	-	1.56	1.51
Московская обл., 05	17.12	12000	10.00	30.03.2010	-	1574	109.36	109.42	-0.07	-0.27	0.64	13.15	9.14	7.01	-	2.98	2.79
Московская обл., 04	5.61	9600	11.00	21.04.2009	-	1231	112.62	112.75	0.04	-0.30	0.40	12.96	9.76	6.91	-	2.87	2.68
Нижегородская обл. 01	1.27	1000	11.80	01.11.2006	-	329	100.51	104.30	0.00	-0.43	-0.56	11.32	10.93	2.81	-	0.86	0.84
Нижегородская обл. 02	0.00	2500	10.49	02.11.2008	-	1061	105.21	105.39	0.00	-0.27	-0.14	9.77	9.96	7.67	-	2.01	1.87
Новосибирская обл.	1.76	1500	13.50	27.07.2006	-	232	103.54	103.62	-0.05	-0.27	-0.15	14.05	13.04	7.94	-	0.61	0.57
Новосибирская обл. 02	2.27	2000	13.30	29.11.2007	-	722	110.13	110.29	-0.09	0.00	0.00	2.19	12.07	7.92	-	1.78	1.65
Самарская обл., 01	0.00	2370	12.00	04.07.2006	-	209	0.00	0.00	0.00	0.00	-0.82	21.04	11.65	6.77	-	0.55	0.52
Самарская обл., 02	0.00	2000	6.82	09.09.2010	-	1737	0.00	0.00	0.00	0.00	0.00	15.51	6.82	7.00	-	4.04	3.78
Тверская обл., 02	4.83	1000	16.90	23.11.2006	-	351	108.70	108.90	-0.09	8.41	-9.67	6.02	15.52	7.43	-	0.91	0.84
Томская обл., 02	0.14	500	12.00	27.07.2006	-	232	102.33	102.60	-4.90	-0.02	-0.84	43.40	11.90	10.07	-	0.61	0.55
Томская обл., 03	0.00	600	11.00	13.10.2007	-	675	105.25	105.50	0.00	0.05	-0.09	16.58	10.44	7.42	-	1.70	1.59
Хабаровский край, 02	0.07	700	11.00	05.10.2006	-	302	102.30	102.42	-8.55	-0.07	-0.53	18.99	10.74	7.56	-	0.79	0.73
ХМАО, 01	0.00	1000	15.00	08.12.2005	-	1	0.00	0.00	0.00	-0.87	-2.18	73.56	14.98	-26.80	-	0.00	0.00
ХМАО, 02	0.00	5000	12.00	27.05.2008	-	902	100.00	0.00	0.00	0.00	0.63	3.62	10.72	6.80	-	2.22	2.08
Чувашия, 03	0.00	500	9.50	13.04.2007	-	492	102.30	102.95	0.00	0.00	-1.96	14.58	9.27	7.74	-	1.26	1.17
Чувашия, 04	3.28	750	12.33	27.03.2009	-	1206	112.90	113.00	-0.26	-0.53	-0.53	24.32	10.91	7.93	-	2.79	2.58
Якутия, 03	0.00	800	12.00	17.06.2008	-	923	109.40	110.44	0.00	1.14	-0.23	25.64	10.81	7.40	-	2.19	2.04
Якутия, 04	0.00	1000	14.00	16.03.2006	-	99	0.00	0.00	0.00	-0.25	-0.68	31.84	13.78	7.25	-	0.26	0.25
Якутия, 05	0.37	2000	9.00	21.04.2007	-	500	101.86	101.95	0.15	-0.59	0.05	11.84	8.83	7.33	-	1.29	1.20
Якутия, 06	2.15	2000	10.00	13.05.2010	-	1618	107.00	107.49	0.01	-0.23	-0.14	5.48	9.30	7.94	-	3.23	3.00
ЯНАО, 01	0.00	1800	11.00	03.08.2008	-	970	107.00	109.00	0.00	0.00	0.47	37.37	10.26	7.34	-	2.32	2.16
Ярославская обл., 02	1.40	1000	13.28	03.07.2007	-	573	107.86	108.00	-0.18	-0.44	0.14	23.29	12.30	7.73	-	1.42	1.32
Ярославская обл., 03	0.70	1000	12.00	17.11.2006	-	345	104.12	104.35	0.14	-0.05	0.34	4.60	11.50	7.28	-	0.92	0.86
Москва 32	3.29	4000	10.00	25.05.2006	-	169	102.25	102.77	0.07	2.18	-0.50	3.29	9.73	3.99	-	0.46	0.44
Москва 37	8.02	3900	10.00	23.09.2006	-	290	103.55	104.60	0.70	-0.57	-0.85	20.55	9.56	4.11	-	0.76	0.73
Москва 27	0.00	4000	15.00	20.12.2006	-	378	109.40	109.60	0.00	0.17	0.49	32.05	13.53	4.25	-	0.95	0.92
Москва 42	0.00	3000	10.00	13.08.2007	-	614	107.33	0.00	0.00	0.00	0.45	6.58	9.31	5.48	-	1.56	1.48
Москва 31	0.00	5000	10.00	20.05.2007	-	529	105.85	106.49	0.00	0.04	0.34	8.77	9.39	5.99	-	1.54	1.46
Москва 40	0.60	4000	10.00	26.10.2007	-	688	107.00	108.20	-0.46	0.00	0.19	20.82	9.30	5.69	-	1.64	1.55
Москва 43	0.00	5000	10.00	17.05.2008	-	892	108.85	0.00	0.00	0.78	-0.09						

ЭМИТЕНТЫ	ОБЪЕМЫ		ПОГАШЕНИЕ/ ВЫКУП		ЦЕНА	ИЗМЕНЕНИЕ, %			ДОХОДНОСТЬ, %			ДЮРАЦИЯ					
	Оборот, млн. руб.	Объем, млрд. руб.	Купон, %	Погашение		Оферта	Дней до погашения	Покупка	Продажа	день	неделя	месяц	НКД	Текущая	К погаш.	К оферте	Дюр. лет.
<b>Итоги торгов корпоративными облигациями</b>																	
<b>Нефть и газ</b>																	
ГАЗПРОМ А4	19.51	5000	8.22	10.02.2010	-	1526	104.34	104.50	-0.05	-0.77	0.63	25.22	7.87	7.09	-	3.55	3.32
ГАЗПРОМ А5	3.12	5000	7.58	09.10.2007	-	671	100.75	101.75	-0.10	0.00	0.30	11.84	7.44	6.56	-	1.73	1.63
ГАЗПРОМ А6	0.00	5000	7.22	06.08.2009	-	1338	99.80	100.02	0.00	-0.28	0.49	23.34	7.23	7.38	-	3.21	2.99
НГК ИТЕРА	11.00	2000	13.50	07.12.2007	-	730	100.00	100.20	-0.15	0.00	-0.30	67.68	13.50	9.99	-	1.75	1.59
Лукойл 02	7.48	6000	7.15	17.11.2009	20.11.2007	1441	101.11	101.25	-0.20	-0.39	-0.01	2.94	7.07	-	6.59	1.85	1.74
НОВАТЭК, 01	0.00	1000	9.40	30.11.2006	-	358	101.50	101.60	0.00	0.00	0.44	1.55	9.20	7.16	-	0.96	0.89
Татнефть 03	0.00	1500	12.00	01.07.2006	-	206	102.00	103.18	0.00	0.00	-0.68	52.27	11.65	6.59	-	0.54	0.50
ТНК, 05	0.39	3000	15.00	28.11.2006	-	356	108.70	109.15	0.14	-3.67	2.73	3.70	13.74	5.32	-	0.94	0.89
<b>Химия и нефтехимия</b>																	
Амтелшинпром, 01	0.00	600	19.00	23.12.2005	-	16	100.30	100.38	0.00	-0.34	-0.59	86.41	18.93	9.90	-	0.04	0.04
АЦБК-Инвест, 02	0.20	500	11.80	20.05.2008	21.11.2006	895	0.00	101.60	0.00	-0.20	-0.29	4.85	11.57	-	9.93	0.91	0.83
Дорогобуж, 01	0.00	900	9.90	11.06.2008	13.12.2006	917	0.00	0.00	0.00	-0.01	0.00	4.77	9.71	-	7.96	0.95	0.88
Куйбышевазот, 01	0.00	600	9.00	15.06.2006	15.12.2005	190	100.00	100.20	0.00	-0.05	-0.39	20.47	9.00	-	8.37	0.02	0.02
НИКОСХИМ, 01	0.29	750	15.00	14.12.2006	-	372	100.21	100.49	0.15	-0.10	-0.48	71.51	14.91	13.81	-	0.92	0.81
НКНХ-03	0.00	2000	8.00	01.09.2007	-	633	0.00	0.00	0.00	0.00	0.00	1.32	8.00	8.24	-	0.94	0.87
НКНХ, 04	0.00	1500	9.99	26.03.2012	02.04.2009	2301	105.50	106.10	0.00	-0.33	-0.05	17.79	9.41	-	7.98	2.88	2.66
Нэфис Косметикс, 01	0.00	400	10.50	22.04.2007	-	501	100.00	100.40	0.00	0.10	0.10	13.52	10.48	10.59	-	1.30	1.17
САНОС 01	9.37	300	14.00	13.02.2006	-	68	101.25	101.30	0.15	0.00	-0.49	44.11	13.82	6.64	-	0.19	0.17
САНОС 02	12.62	3000	10.00	10.11.2009	13.11.2007	1434	105.00	105.35	-0.28	-0.61	-0.38	6.03	9.51	8.62	-	3.34	3.08
УдмуртНП, 01	0.00	1500	9.50	01.09.2008	01.12.2006	999	99.23	99.55	0.00	-0.20	-0.70	25.77	9.55	-	10.36	0.93	0.85
<b>Электроэнергетика</b>																	
Башкирэнерго, 02	0.00	500	9.50	22.02.2007	-	442	100.02	101.85	0.00	0.05	0.35	27.07	9.32	7.96	-	1.15	1.06
Ленэнерго, 01	89.00	3000	10.25	19.04.2007	-	498	100.53	100.60	-0.10	0.24	-0.25	13.48	10.19	9.99	-	1.29	1.18
Свердловэнерго, 01	0.00	500	11.50	01.03.2007	-	449	0.00	101.30	0.00	-0.44	0.15	30.56	11.37	10.77	10.77	1.15	1.04
Татэнерго, 01	0.00	1500	9.65	13.03.2008	-	827	103.10	103.50	0.00	-0.24	0.00	21.94	9.33	8.10	-	2.05	1.90
ФСК ЕЭС, 01	0.10	5000	8.80	18.12.2007	-	741	103.25	103.53	-0.07	-0.35	-0.05	40.75	8.50	7.02	-	1.83	1.71
ФСК ЕЭС, 02	0.00	7000	8.25	22.06.2010	-	1658	103.20	103.35	0.00	-0.37	0.05	36.62	7.99	7.52	-	3.76	3.50
Якутскэнерго, 01	0.00	400	14.00	31.08.2006	-	267	100.39	103.60	0.00	0.00	-0.57	37.21	13.45	8.23	-	0.70	0.65
<b>Связь</b>																	
Волгателеком	0.41	1000	13.00	21.02.2006	-	76	101.16	101.29	0.31	3.19	-0.45	5.70	12.82	6.30	-	0.21	0.20
Вымпелком 01	0.00	3000	9.90	16.05.2006	-	160	101.05	101.35	0.00	-0.15	-0.34	5.97	9.78	7.04	-	0.44	0.41
Дальсвязь 01	0.00	1000	13.00	15.11.2006	-	343	0.00	105.50	0.00	0.00	-1.13	7.48	12.36	7.30	-	0.91	0.85
МГТС 04	0.13	1000	10.00	22.04.2009	26.04.2006	1232	101.20	101.95	4.07	0.23	0.25	11.51	9.80	-	4.67	0.38	0.37
МГТС, 05	0.00	1500	8.30	25.05.2010	29.05.2007	1630	0.00	102.05	0.00	0.00	0.00	1.82	8.14	-	6.97	1.42	1.32
Мегафон Финас 01	0.00	1500	11.50	07.06.2006	-	182	0.00	0.00	0.00	-0.39	-0.63	57.34	11.29	7.69	-	0.47	0.44
Мегафон	0.00	1500	9.28	11.04.2007	-	490	0.00	105.00	0.00	-0.34	0.49	14.24	9.06	7.45	-	1.28	1.19
Мегафон, 03	0.00	3000	9.25	15.04.2008	-	860	0.00	0.00	0.00	0.15	0.24	12.67	8.96	7.86	-	2.15	1.99
РТК-ЛИЗИНГ, 04	0.01	2250	9.69	08.04.2008	13.04.2006	39546	100.50	100.69	0.06	0.17	0.02	12.86	9.62	-	68.18	0.35	0.21
Сибирьтелеком 03	0.00	1530	14.50	14.07.2006	-	219	103.60	104.29	0.00	-0.26	-0.38	57.60	13.93	7.49	-	0.57	0.53
Сибирьтелеком, 04	19.38	2000	12.50	05.07.2007	-	575	106.35	106.70	-0.56	-0.47	0.37	52.40	11.76	8.31	-	1.41	1.31
Сибирьтелеком, 05	3.48	3000	9.20	25.04.2008	-	870	102.20	102.40	0.05	-0.24	-0.05	10.08	8.98	8.18	-	2.18	2.01
СЗ Телеком, 02	0.00	1500	7.50	03.10.2007	-	665	99.55	99.80	0.00	-0.50	-0.50	12.95	7.53	8.08	-	1.29	1.20
СЗ Телеком, 03	0.00	3000	9.25	24.02.2011	28.02.2008	1905	102.81	103.10	-0.24	0.10	-0.05	1.52	8.97	-	7.95	2.04	1.89
СМАРТС, 02	0.42	500	10.00	26.06.2007	26.12.2005	566	99.35	99.90	-0.58	-0.34	0.76	44.93	10.07	-	22.22	0.05	0.04
СМАРТС, 03	0.21	1000	14.10	29.09.2009	03.10.2006	1392	100.75	100.90	-0.30	1.05	0.06	24.72	14.00	-	13.54	0.79	0.70
Таттелеком, 03	0.00	600	11.75	06.05.2007	-	515	101.60	104.70	0.00	-0.61	-0.43	8.37	11.30	8.99	-	1.31	1.20
УРСИ 03	1.84	3000	14.25	18.07.2006	-	223	104.00	104.20	-0.04	-0.19	-0.62	55.05	13.70	7.53	-	0.58	0.54
УРСИ 04	0.42	3000	9.99	01.11.2007	-	694	103.10	103.65	0.63	-0.38	0.51	9.31	9.64	8.03	-	1.77	1.64
УРСИ 05	0.00	2000	9.19	17.04.2008	-	862	102.05	102.65	0.00	0.34	0.39	12.09	8.95	8.09	-	2.16	1.99
Центртелеком 03	10.71	2000	12.35	15.09.2006	-	282	103.30	103.60	0.03	-0.10	-0.33	27.75	11.93	7.72	-	0.74	0.69
Центртелеком 04	61.94	5623	13.80	21.08.2009	-	1353	116.40	117.00	-0.07	-0.74	0.34	41.97	11.86	8.72	-	2.98	2.74
Центральный Телеграф 0	0.00	500	16.00	22.08.2006	-	258	103.80	105.00	0.00	0.10	-1.50	6.58	15.25	9.06	-	0.68	0.62
ЮТК, 01	0.42	1500	14.24	14.09.2006	-	281	103.43	103.97	0.15	-0.19	0.10	32.38	13.77	9.66	-	0.74	0.67
ЮТК, 02	0.93	1500	12.00	07.02.2007	08.02.2006	427	100.28	100.43	0.04	-0.33	-0.42	39.12	11.97	-	9.96	0.17	0.16
ЮТК, 03	2.31	3500	12.30	10.10.2009	13.04.2006	1403	100.75	100.81	0.10	-0.31	-0.32	20.56	12.20	-	9.53	0.35	0.32
<b>Добывающая промышленность</b>																	
Полиметалл, 01	0.59	750	17.00	21.03.2006	-	104	102.05	103.90	5.37	0.00	-11.32	36.33	15.74	-9.92	-	0.29	0.32
СУЭК, 02	0.00	1000	11.00	15.02.2007	16.02.2006	435	100.20	100.60	0.00	-0.16	-0.35	6.03	10.95	-	8.60	0.19	0.18
Хайленд Голд Финанс, 01	0.00	750	12.00	02.04.2008	09.10.2006	847	101.30	101.80	0.00	0.10	0.54	20.71	11.79	-	10.09	0.79	0.72
<b>Металлургия</b>																	
ИНПРОМ, 01	0.96	500	12.50	20.04.2007	21.04.2006	499	101.10	101.20	-0.10	-0.39	-0.50	16.10	12.36	-	9.27	0.37	0.34
ИНПРОМ, 02	0.20	1000	12.00	15.07.2010	26.07.2006	1681	100.80	101.00	-0.30	-0.07	-0.08	45.70	11.88	-	10.56	0.60	0.55
МаурИнвест, 01	3.55	500	12.30	03.04.2007	-	482	100.70	100.75	-0.59	-0.49	-0.19	21.57	12.19	12.06	-	1.21	1.08
НСММЗ, 01	1.02	1000	12.10	19.05.2008	22.05.2006	894	101.25	110.39	-0.05	-0.15	0.25	5.30	11.89	-	8.07	0.46	0.42
ОМК, 01	0.00	3000	9.20	12.06.2008	-	918	0.00	0.00	0.00	-0.21	-0.44	45.62	9.02	8.45	-	2.21	2

ЭМИТЕНТЫ	ОБЪЕМЫ		ПОГАШЕНИЕ/ ВЫКУП				ЦЕНА		ИЗМЕНЕНИЕ, %			ДОХОДНОСТЬ, %			ДЮРАЦИЯ		
	Оборот, млн. руб.	Объем, млрд. руб.	Купон, %	Погашение	Оферта	Дней до погашения	Покупка	Продажа	день	неделя	месяц	НКД	Текущая	К погаш.	К оферте	Дюр. лет.	Мод. дюр.
<b>Машиностроение</b>																	
Автоваз, 02	10.25	3000	9.20	13.08.2008	14.02.2007	980	101.20	101.25	-0.01	-0.10	0.30	28.23	9.09	-	8.22	1.12	1.04
Автоваз, 03	0.30	5000	9.70	22.06.2010	27.06.2006	40351	100.60	100.85	-0.10	-0.30	-0.48	43.05	9.64	-	8.73	0.53	0.49
Вагонмаш, 01	0.64	300	13.50	19.06.2008	22.06.2006	925	102.40	103.10	-1.43	0.08	-2.17	61.77	13.09	-	7.66	0.51	0.47
ВКМ-Финанс, 01	0.00	1000	10.25	04.06.2008	06.12.2006	910	101.00	101.44	0.00	0.00	0.10	51.11	10.11	-	9.00	0.93	0.85
ГТ-ТЭЦ Энерго 02	2.72	1500	12.50	22.06.2006	-	197	101.38	101.54	-0.17	-0.17	-0.18	57.19	12.33	10.03	-	0.51	0.46
ГТ-ТЭЦ Энерго 03	0.17	1500	12.04	18.04.2008	23.10.2006	863	101.80	102.05	-0.20	-0.22	-0.49	15.50	11.83	-	10.06	0.85	0.77
ИжАвто, 01	12.41	1200	10.70	14.03.2007	-	462	99.00	99.50	-0.65	-0.22	-0.40	24.62	10.81	11.87	-	1.19	1.06
Ижмаш, 02	0.00	1000	13.55	17.06.2008	19.12.2006	923	94.00	102.60	0.00	-0.39	-0.10	62.74	13.26	-	11.54	0.94	0.84
КАМАЗ-Финанс	0.00	1200	6.00	11.11.2006	-	339	0.00	0.00	0.00	0.00	0.00	4.27	5.99	5.91	-	0.91	0.86
КАМАЗ-Финанс, 02	0.00	3000	8.45	17.09.2010	19.09.2008	1745	0.00	99.80	0.00	0.15	-0.15	17.36	8.46	-	8.68	2.50	2.30
Криогенмаш, 02	0.00	500	10.40	08.07.2008	11.07.2006	944	0.00	0.00	0.00	0.00	0.70	42.17	10.31	-	8.97	0.57	0.52
ЛОМО, 02	1.65	700	14.20	11.07.2006	-	216	100.90	101.25	0.00	-0.15	0.30	57.58	14.02	12.25	-	0.56	0.50
МиГ-Финанс, 01	0.27	1000	16.00	03.06.2009	06.06.2007	1274	99.06	99.90	-0.12	-0.08	-0.48	79.78	16.03	-	10.93	1.32	1.19
ОМЗ 04	0.00	900	14.25	26.02.2009	31.08.2006	1177	103.70	105.79	0.00	0.35	-0.09	37.87	13.47	-	6.11	0.70	0.66
Промтрактор, 01	1.00	1500	10.70	03.07.2008	07.07.2006	939	100.28	100.50	0.00	-0.10	-0.05	44.85	10.66	-	10.19	0.56	0.50
Русские Автобусы	0.00	500	14.00	22.05.2006	-	166	101.45	101.73	0.00	-0.28	-0.22	6.90	13.79	10.47	-	0.46	0.41
Салют-Энергия, 01	2.00	3000	14.00	25.12.2007	27.12.2005	748	100.22	100.30	0.06	-0.16	-0.30	62.14	13.97	-	8.86	0.05	0.05
Сатурн Инвест	0.00	500	15.00	05.08.2006	-	241	103.00	104.18	4.18	-4.31	-0.24	50.96	14.40	8.48	-	0.63	0.58
НПО САТУРН, 01	0.00	1500	11.50	23.03.2008	28.03.2006	39530	100.85	101.40	0.00	-0.05	-0.57	23.95	11.36	-	7.32	0.30	0.28
Северсталь-авто	0.00	1500	11.25	21.01.2010	25.01.2007	1506	0.00	0.00	0.00	-0.14	-0.43	40.68	10.83	-	7.77	1.06	0.98
СОК-Автокомпл., 01	4.05	1100	12.32	24.04.2008	27.10.2006	869	101.30	101.60	-0.20	-0.02	0.03	13.84	12.16	-	11.00	0.86	0.77
Стройтрансгаз, 01	0.00	3000	9.60	25.06.2008	-	931	101.27	101.60	0.00	-0.54	-0.39	42.35	9.48	9.23	-	2.23	2.04
ТВЗ, 01	0.42	750	14.60	10.10.2006	-	307	103.80	104.10	0.14	0.43	-0.95	23.20	14.00	9.40	-	0.81	0.74
Трансмашхолдинг, 01	4.10	1500	14.00	01.12.2007	05.06.2006	724	102.20	102.40	-0.04	-0.15	-0.18	2.30	13.67	-	8.80	0.49	0.45
Уралвагонзавод, 01	7.74	2000	13.36	30.09.2008	03.10.2006	1028	103.15	103.49	-0.10	-0.25	-0.68	23.43	12.95	-	9.40	0.79	0.72
<b>Пищевая промышленность</b>																	
АПК ОГО, 01	1.58	1100	15.50	22.04.2007	28.04.2006	501	100.74	100.79	-0.02	-0.07	-0.09	16.97	15.38	-	13.65	0.39	0.34
Балтимор-Нева	0.00	500	1.00	05.09.2006	-	272	92.45	94.00	0.00	0.00	0.01	0.11	1.09	12.99	-	0.74	0.66
Балтимор-Нева, 03	5.57	800	11.65	15.05.2008	23.11.2006	890	100.95	101.30	-0.20	0.05	0.19	6.38	11.50	-	10.21	0.93	0.85
Вимм-Билль-Данн	1.50	1500	11.24	11.04.2006	-	125	101.00	110.32	8.59	-0.95	-0.93	17.55	10.22	-16.07	-	0.34	0.41
Группа ОСТ, 02	4.92	1000	13.60	08.05.2008	22.05.2006	883	100.15	100.25	-0.25	0.00	1.25	10.06	13.57	-	12.45	0.45	0.40
Джей-Эф-Си, 02	15.78	1200	13.00	04.12.2007	05.12.2006	727	103.70	103.92	0.28	0.00	0.12	0.36	12.53	-	9.13	0.96	0.88
Инвестпроект, 01	8.21	1000	10.80	16.05.2007	-	525	102.20	102.70	-0.19	-0.15	-0.49	6.21	10.53	9.02	-	1.36	1.25
Микояновский	0.00	1000	13.50	18.09.2006	-	285	0.00	104.02	0.00	-0.10	-0.33	29.59	13.04	8.91	-	0.75	0.69
Нутринвестхолдинг, 01	0.00	1200	12.00	09.06.2009	13.06.2006	1280	0.00	0.00	0.00	-0.74	-0.35	27.95	12.00	-	12.55	0.49	0.44
ПАВА, 01	0.00	350	12.91	15.06.2008	16.06.2006	921	0.00	0.00	0.00	-0.10	-0.30	29.36	12.87	-	12.81	0.50	0.44
Парнас-М, 01	0.08	500	12.75	15.03.2006	-	98	100.71	100.99	-0.24	-0.27	0.10	29.34	12.66	10.41	-	0.26	0.24
Праймери Дон, 01	0.00	750	12.50	10.11.2006	-	338	90.00	101.00	0.00	0.00	-0.10	8.90	12.38	11.83	-	0.88	0.79
Разуляй-Центр 01	0.33	1000	14.00	05.06.2006	-	180	100.50	101.50	-0.99	0.00	-0.59	1.15	13.99	13.77	-	0.49	0.43
Разуляй-Финанс, 01	0.00	3000	11.50	02.10.2008	05.04.2007	1030	99.55	99.95	0.00	0.59	0.00	19.53	11.51	-	11.84	1.25	1.11
Русский Продукт, 04	0.00	440	13.95	15.05.2007	16.05.2006	524	101.25	102.00	-0.25	0.20	-0.10	8.41	13.78	-	11.43	0.43	0.39
ЭФКО, 01	0.00	1000	8.00	05.09.2006	14.03.2006	272	0.00	101.00	0.00	0.00	-0.65	20.16	7.99	-	10.65	0.27	0.24
<b>Пивоварение</b>																	
Балтика, 01	0.00	1000	8.75	20.11.2007	-	713	102.00	102.79	0.00	0.00	-0.96	40.51	8.52	7.40	-	1.83	1.71
Красный Восток-Инвест	0.00	1500	11.50	25.02.2007	-	445	102.07	102.28	0.00	-0.39	-0.73	32.77	11.25	9.74	-	1.14	1.04
Очаково, 02	0.30	1500	8.50	19.09.2008	-	1017	99.40	99.45	0.00	0.30	-0.10	17.47	8.55	8.95	-	2.13	1.95
ПИТ-Инвестментс 01	0.00	1000	12.00	28.09.2006	-	295	100.31	103.10	0.00	0.00	0.00	22.68	11.65	8.22	-	0.78	0.72
ПИТ-Инвестментс 02	3.14	1500	14.25	23.03.2009	29.09.2006	1202	104.55	104.72	-0.11	-0.34	-0.19	28.11	13.63	-	8.27	0.78	0.72
САН Интербрю	5.72	2500	13.00	15.08.2006	-	251	0.00	103.90	-0.29	-0.55	-0.85	50.93	12.51	5.41	-	0.50	0.47
<b>Розничный сектор</b>																	
Евросеть, 01	5.08	1000	16.33	25.04.2006	-	139	101.60	101.80	-0.25	-0.20	-0.56	19.24	16.05	11.32	-	0.38	0.34
Копейка ТД, 01	0.00	1200	9.75	17.06.2008	19.12.2006	923	0.00	0.00	0.00	0.00	-0.05	20.84	9.53	-	7.62	0.98	0.91
Марта-Финанс, 01	7.87	700	14.84	22.05.2008	-	897	105.50	106.00	-0.71	0.00	-0.89	5.29	14.12	12.75	-	2.15	1.90
МИР Финанс	1.07	1000	9.89	27.12.2007	27.12.2006	750	99.55	99.70	0.10	0.25	-0.60	16.80	9.92	-	10.44	1.01	0.91
Пятерочка Финанс, 01	0.00	1500	11.45	12.05.2010	-	1617	109.00	0.00	0.00	0.01	1.27	6.59	10.31	8.59	-	3.62	3.34
Перекресток, 01	0.00	1500	8.81	08.07.2008	11.07.2006	944	100.25	100.50	0.00	0.02	-0.20	35.72	8.76	-	8.03	0.57	0.53

Источники: REUTERS, расчеты Банка Москвы

ЭМИТЕНТЫ	ОБЪЕМЫ		ПОГАШЕНИЕ/ ВЫКУП				ЦЕНА		ИЗМЕНЕНИЕ, %			ДОХОДНОСТЬ, %			ДЮРАЦИЯ		
	Оборот, млн. руб.	Объем, млрд. руб.	Купон, %	Погашение	Оферта	Дней до погашения	Покупка	Продажа	день	неделя	месяц	НКД	Текущая	К погаш.	К оферте	Дюр. лет.	Мод. дюр.
<b>Строительство и ипотека</b>																	
АИЖК	123.44	1070	11.00	01.12.2008	-	1090	110.00	110.75	-0.54	-0.23	0.05	1808	9.98	7.27	-	2.64	2.46
АИЖК, 02	6.77	1500	11.00	01.02.2010	-	1517	113.20	113.60	-0.44	0.13	0.58	38.58	9.73	7.42	-	3.38	3.15
АИЖК, 03	0.00	2250	9.40	15.10.2010	-	1773	107.50	108.00	0.00	0.00	-1.23	13.65	8.70	7.06	-	3.10	2.90
АИЖК, 04	0.00	900	8.70	01.02.2012	-	2247	108.25	109.25	0.00	0.00	2.27	8.58	8.02	7.18	-	4.86	4.53
Главмосстрой, 01	0.02	2000	13.00	27.05.2007	27.05.2006	536	100.60	101.50	0.11	0.00	-0.05	4.27	12.81	-	10.03	0.46	0.42
ИНТЕКО 01	0.00	1200	10.95	15.02.2007	-	435	95.00	100.00	0.00	-	0.00	33.30	10.95	11.22	-	1.12	1.00
Искитимцемент, 01	0.08	200	16.80	24.12.2006	25.12.2005	382	102.25	103.25	-1.91	-0.81	-1.13	34.98	16.47	15.52	-	0.95	0.82
Группа ЛСР, 01	1.47	1000	14.00	20.03.2008	23.03.2006	834	100.76	100.85	-0.15	0.00	0.30	29.15	13.89	-	10.84	0.29	0.26
МИА, 01	0.01	2200	10.00	20.09.2012	-	2479	103.20	103.30	0.19	0.58	0.19	7.86	9.68	9.24	-	3.10	2.84
МИА, 02	0.00	1000	9.50	09.08.2008	06.02.2007	976	99.70	100.70	0.00	-0.69	0.07	7.55	9.52	-	10.08	1.11	1.01
Миракс Групп	1.14	1000	13.50	19.08.2008	22.08.2006	986	101.16	101.35	0.00	-0.33	0.20	39.21	13.32	-	11.72	0.68	0.60
ПИК, 05	0.10	1120	13.00	20.05.2008	23.05.2006	895	100.80	100.90	-0.04	-0.20	0.33	5.34	12.90	-	11.65	0.45	0.40
ЦУН ЛенСпецСМУ, 01	0.00	1000	15.50	22.04.2010	27.04.2006	1597	100.75	100.99	-0.99	0.40	-0.49	17.41	15.44	-	14.16	0.39	0.34
Сиб. цемент., 03	0.00	800	12.50	12.06.2008	15.06.2006	918	0.00	0.00	0.00	-0.30	0.10	59.59	12.49	-	12.77	0.49	0.44
СУ-155	0.00	1500	14.00	30.03.2007	30.03.2006	478	99.01	0.00	0.00	0.00	-0.10	26.85	13.98	-	14.16	0.30	0.26
ЮСКК, 01	0.98	600	14.00	01.07.2008	04.07.2006	39630	99.76	99.95	0.05	0.19	-0.49	59.45	14.00	-	14.43	0.54	0.47
<b>Транспорт</b>																	
АвиаК. Самара, 01	1.34	350	15.00	08.03.2007	-	456	102.90	103.10	-0.10	0.00	-0.29	36.99	14.58	11.94	-	1.15	1.03
Ист Лайн Хэндлинг, 02	0.28	3000	11.59	22.05.2008	23.11.2006	897	99.90	99.95	0.00	-0.17	-1.77	4.13	11.60	-	12.03	0.93	0.83
ММК-Транс, 01	0.00	650	11.50	10.07.2008	11.01.2007	39639	100.40	100.68	0.00	-0.10	-0.25	46.00	11.48	-	11.59	1.02	0.91
РЖД, 03	10.51	4000	8.33	02.12.2009	-	1456	104.30	104.50	-0.33	-0.18	0.77	41.54	7.98	7.18	-	3.35	3.13
РЖД, 02	3.27	4000	7.75	05.12.2007	-	728	101.55	101.80	-0.28	-0.20	0.59	38.64	7.61	6.88	-	1.82	1.70
Транснефтепродукт	0.00	1000	8.90	10.05.2006	-	154	100.50	101.00	0.00	-1.00	-0.50	6.83	8.86	7.65	-	0.42	0.39
ЮТЭйр, 01	0.00	1000	10.65	22.11.2006	-	350	100.03	100.98	0.00	0.30	0.10	3.79	10.63	10.75	-	0.94	0.85
<b>Финансовый сектор</b>																	
Абсолют Банк, 01	0.70	1000	11.50	21.04.2006	-	135	100.00	100.60	0.00	-0.39	0.25	14.81	11.42	9.87	-	0.36	0.33
АК Барс, 01	0.00	500	8.80	05.04.2006	-	119	100.02	101.00	0.00	0.00	1.00	15.19	8.68	4.38	-	0.33	0.31
АльфаФинанс, 01	0.00	1000	8.50	08.06.2007	09.12.2005	548	0.00	0.00	0.00	-	-	41.92	8.50	-	8.16	0.01	0.01
АльфаФинанс, 02	0.00	2000	8.50	31.03.2010	05.04.2006	1575	0.00	0.00	0.00	-	-	14.67	8.55	-	10.25	0.33	0.30
Банк Зенит, 01	0.00	1000	8.50	24.03.2007	24.03.2006	472	100.15	100.30	0.00	0.15	-0.35	17.70	8.48	-	7.36	0.29	0.27
Внешторгбанк 03	0.10	2000	14.00	22.02.2006	-	77	100.60	102.00	-0.07	-0.10	-1.46	75.18	13.80	6.63	-	0.21	0.20
Внешторгбанк 04	0.00	5000	5.60	19.03.2009	24.03.2006	1198	0.00	99.89	0.00	0.00	-0.05	11.66	5.62	-	6.67	0.29	0.27
Банк Кедр, 01	0.00	450	11.00	05.10.2007	13.10.2006	667	99.00	100.00	0.00	0.00	0.00	18.38	10.90	-	9.99	0.81	0.73
Локо-Банк, 02	0.00	500	12.75	22.04.2008	15.01.2006	867	100.10	0.00	0.00	0.00	-0.15	18.51	12.74	-	11.59	0.11	0.10
Мастер-Банк, 02	5.33	1000	12.75	23.05.2008	02.06.2006	898	100.20	100.59	-0.15	-0.10	-0.40	4.19	12.71	-	11.80	0.48	0.43
ММБ, 01	0.00	1000	8.30	13.02.2007	-	433	0.00	0.00	0.00	0.00	0.18	25.70	8.16	6.84	-	1.13	1.06
Росбанк, 01	2.05	3000	9.25	15.02.2009	14.02.2007	1166	102.17	102.30	-0.07	0.01	0.13	29.14	9.04	-	7.33	1.12	1.05
Русский Стандарт 02	0.00	1000	14.04	14.06.2006	-	189	0.00	0.00	0.00	-0.29	-0.24	67.31	13.55	6.95	-	0.49	0.45
Русский Стандарт 03	0.00	2000	8.40	22.08.2007	23.08.2006	623	100.25	100.85	0.00	-0.05	-0.10	24.16	8.35	-	7.55	0.69	0.64
Русский Стандарт 04	0.00	3000	8.99	03.03.2008	02.03.2006	817	100.20	100.30	0.00	-0.09	-0.20	24.14	8.95	-	6.69	0.23	0.22
Русский Стандарт 05	0.00	5000	7.60	09.09.2010	15.03.2007	1737	100.00	100.35	0.00	0.00	0.00	17.28	7.59	-	7.60	1.21	1.13
Сибкаадем, 01	1.47	470	10.59	05.04.2007	06.04.2006	484	99.91	100.10	-0.19	0.05	0.35	17.99	10.60	-	11.30	0.32	0.29
Банк Спутр, 01	0.00	500	9.25	15.11.2007	16.11.2006	708	100.00	100.60	0.00	-0.20	0.35	5.07	9.24	-	9.45	0.91	0.83
ТК Финанс, 01	0.00	1000	10.75	18.09.2008	22.03.2007	1016	0.00	0.00	0.00	-	0.00	22.38	10.75	-	11.01	1.21	1.09
УБРиР, 01	0.00	500	12.50	05.07.2006	-	210	100.25	100.36	0.00	-0.07	-0.15	52.74	12.47	12.35	-	0.55	0.49
Финанс Инт Инв, 02	0.00	2500	8.33	12.09.2007	13.09.2006	644	0.00	0.00	0.00	0.10	0.10	19.17	8.32	-	8.33	0.75	0.69
ХКБ Банк, 01	0.00	1500	1.00	16.10.2007	18.04.2006	678	0.00	0.00	0.00	0.00	0.00	1.37	1.00	-	1.00	0.36	0.36
ХКБ Банк, 02	0.05	3000	8.50	11.05.2010	16.05.2006	1616	0.00	100.00	0.00	0.00	-0.25	5.12	8.50	-	8.34	0.44	0.40
ХКБ Банк, 03	0.00	3000	8.25	16.09.2010	22.03.2007	1744	99.40	99.65	0.00	0.00	-0.25	17.18	8.28	-	8.86	1.21	1.12

Источники: REUTERS, расчеты Банка Москвы

ЭМИТЕНТЫ	ОБЪЁМ		ПОГАШЕНИЕ		ЦЕНА		ИЗМЕНЕНИЕ, %			ДОХОДНОСТЬ, %			РЕЙТИНГ			ДЮРАЦИЯ	
	Объем, млн.	Купон, %	Погашение	Дней до погашения	Покупка	Продажа	день	неделю	месяц	К погаш.	Текущая	Спрэд к benchmark	S&P	Moody's	Fitch	Дюр. лет.	Мод. дюр
<b>Суверенные еврооблигации</b>																	
Россия 07	\$ 2 400	10	26.06.2007	565	107.00	107.25	-0.17	-0.64	-0.70	5.20	9.35	80	BBB-	Baa2	BBB	1.40	1.37
Россия 10	\$ 2 718	8.25	31.03.2010	1574	106.81	107.19	0.00	-0.12	-0.17	5.01	7.72	60	BBB-	Baa2	BBB	2.11	2.06
Россия 18	\$ 3 466	11	24.07.2018	4611	146.69	147.50	0.30	-1.80	-0.68	5.69	7.50	118	BBB-	Baa2	BBB	7.86	7.65
Россия 30	\$ 19 526	5	31.03.2030	8879	111.75	111.88	-0.39	-1.00	0.56	5.65	4.47	115	BBB-	Baa2	BBB	8.09	7.87
Россия 28	\$ 2 500	12.75	24.06.2028	8234	181.06	182.06	-0.28	-1.09	0.69	6.09	7.04	139	BBB-	Baa2	BBB	10.64	10.33
<b>Облигации Минфина РФ</b>																	
MINFIN 6	\$ 1 750	3	14.05.2006	157	101.13	103.50	2.21	-1.06	0.13	0.27	2.97	0	BBB-	Baa2	BBB	1.98	1.90
MINFIN 8	\$ 1 322	3	14.11.2007	706	96.50	100.50	0.00	0.78	-0.71	9.07	3.11	0	BBB-	Baa2	BBB	2.78	2.58
MINFIN 5	\$ 2 837	3	14.05.2008	888	94.38	94.38	0.00	0.00	2.70	5.47	3.18	0	BBB-	Baa2	BBB	3.76	3.57
MINFIN 7	\$ 1 750	3	14.05.2011	1983	88.50	89.13	0.57	-0.91	1.72	5.44	3.39	0	BBB-	Baa2	BBB	6.20	5.85
<b>Облигации Aries</b>																	
ARIES 01	€ 2 000	5.527	25.10.2007	686	105.20	105.37	0.02	-0.08	0.08	2.94	5.25	43	BB+	Ba2	0.00		2.63
ARIES 02	€ 1 000	7.75	25.10.2009	1417	115.04	115.41	-0.18	0.16	-0.11	3.52	6.74	63	BB+	Ba2	0.00	3.49	3.37
ARIES 03	\$ 2 436	9.6	25.10.2014	3243	128.69	129.12	-0.11	-0.73	0.48	5.47	7.46	97	BB+	Ba2	0.00	6.46	6.29
<b>Муниципальные еврооблигации</b>																	
Москва 06	€ 400	10.95	28.04.2006	141	102.70	103.10	-0.07	-0.12	-0.68	3.38	10.66	90	BBB-	Baa2	BBB	0.37	0.37
Москва 11	€ 374	6.45	12.10.2011	2134	112.07	112.57	-0.02	0.31	0.40	4.08	5.76	97	BBB-	Baa2	BBB	5.05	4.85
Татарстан 15	\$ 250	7.7	03.08.2015	3525	99.95	100.63	0.25	-0.27	0.04	7.71	7.70	329	B	Ba1	BB	6.30	6.07
<b>Корпоративные еврооблигации</b>																	
Евразхолдинг 06	\$ 150	8.875	25.09.2006	291	101.97	102.17	0.00	-0.08	0.12	6.24	8.70	192	B+	B1	BB-	0.76	0.74
Роснефть 06	\$ 150	12.75	20.11.2006	347	106.30	106.80	0.00	-0.10	0.00	5.73	11.99	142	B+	Baa2	BB-	0.91	0.88
АМТЕЛ 07	\$ 175	9.25	30.06.2007	569	100.50	101.44	-0.25	-0.25	-0.49	8.89	9.20	448				1.42	1.36
Сибнефть 07	\$ 400	11.5	13.02.2007	432	106.35	106.60	0.24	-0.28	-0.29	5.78	10.81	145	BB-	Ba3 U		1.09	1.06
ГАЗПРОМ 07	\$ 500	9.125	25.04.2007	503	104.41	104.54	-0.11	-0.21	-0.22	5.72	8.74	132	BB	Baa2	BB-	1.30	1.27
ТНК 07	\$ 700	11	06.11.2007	698	108.75	109.13	0.12	-0.13	-0.35	6.04	10.11	164		Ba2		1.75	1.70
МТС 08	\$ 400	9.75	30.01.2008	783	106.36	107.36	-0.30	-0.49	0.23	6.50	9.17	210	BB-			1.92	1.86
Система 08	\$ 350	10.25	14.04.2008	858	106.80	107.20	-0.44	0.19	0.27	7.03	9.60	263	B	B3	B+	2.11	2.04
Алроса 08	\$ 500	8.125	06.05.2008	880	104.67	105.67	0.01	-0.56	-0.20	6.00	7.76	160	B			2.22	2.15
Вимм-Билль-Данн	\$ 150	8.5	21.05.2008	895	101.53	102.14	0.00	0.14	0.37	7.80	8.37	338	B+	B3		2.25	2.17
ММК 08	\$ 300	8	21.10.2008	1048	102.91	103.04	-0.29	-0.23	1.36	6.86	7.77	246	BB-		BB-	2.59	2.50
Сибнефть 09	\$ 500	10.75	15.01.2009	1134	113.25	113.50	-0.15	0.28	0.39	5.98	9.49	157	BB-	Ba3 U		2.64	2.56
Северсталь 09	\$ 325	8.625	24.02.2009	1174	103.25	0.00	0.14	-0.24	0.35	7.46	8.35	305	B+	B2	B+	2.80	2.70
Вымпелком 09	\$ 450	10	16.06.2009	1286	109.77	110.28	0.08	-0.29	1.80	6.82	9.11	242	BB	B1		2.94	2.84
Евразхолдинг 09	\$ 300	10.88	03.08.2009	1334	110.75	111.75	0.14	-0.20	1.18	7.44	9.82	303	B+	B1	BB-	3.03	2.92
НОРНИКЕЛЬ 09	\$ 500	7.125	30.09.2009	1392	101.68	102.34	0.19	0.25	4.38	6.61	7.01	220	BB+	Ba2		3.36	3.25
ГАЗПРОМ 09	\$ 700	10.5	21.10.2009	1413	115.91	116.41	-0.07	-0.44	-0.44	5.83	9.06	143	BB	Baa2	BB+	3.28	3.19
Мегафон 09	\$ 375	8	10.12.2009	1463	101.69	102.18	0.05	-0.38	0.70	7.50	7.87	309	B+		BB-	3.50	3.37
Вымпелком 10	\$ 300	8	11.02.2010	1526	103.01	103.36	0.05	-0.03	1.48	7.15	7.77	273	BB	B1		3.54	3.42
ГАЗПРОМ 10	€ 1 000	7.8	27.09.2010	1754	115.17	115.62	-0.03	-0.18	-0.41	4.23	6.77	122	BB	Baa2	BB-	4.17	4.00
МТС 10	\$ 400	8.375	14.10.2010	1771	104.61	105.02	-0.18	-0.47	0.41	7.20	8.01	279	BB-			4.06	3.92
Вымпелком 11	\$ 300	8.375	22.10.2011	2144	104.08	105.08	0.00	0.00	0.00	7.50	8.05	309	BB	B1		4.71	4.55
Система 11	\$ 350	8.875	28.01.2011	1877	105.19	105.62	0.08	-0.48	0.69	7.63	8.44	322	B	B3	B+	4.13	3.98
МТС 12	\$ 400	8	28.01.2012	2242	102.59	102.82	-0.12	-0.43	0.09	7.46	7.80	305	BB-			4.84	4.67
Северсталь 14	\$ 375	9.25	19.04.2014	3054	108.38	109.00	0.18	0.36	2.33	7.86	8.54	335	B+	B2	B+	6.03	5.80
Алроса 14	\$ 800	8.875	17.11.2014	3266	114.95	115.32	-0.04	-0.44	-0.03	6.63	7.72	212	B			6.51	6.30
ГАЗПРОМ 13-1	\$ 1 750	9.625	01.03.2013	2640	120.00	120.50	0.09	-0.46	0.41	6.15	8.02	174	BB	Baa2	BB-	5.43	5.27
ГАЗПРОМ 13-2	\$ 1 222	4.505	22.07.2013	2783	98.27	98.54	-0.04	-0.44	-0.73	5.09	4.58	58	BB	Baa2	BB-	3.00	2.92
ГАЗПРОМ 13-3	\$ 647	5.625	22.07.2013	2783	99.13	99.43	0.04	-0.38	-0.19	5.92	5.67	141	BB	Baa2	BB+	3.00	2.91
ГАЗПРОМ 15	\$ 1 000	5.875	01.06.2015	3462	107.83	108.24	0.14	-0.32	-0.67	4.82	5.45	149	BB	Baa2	BB+	7.40	7.06
ГАЗПРОМ 20	\$ 1 250	7.201	01.02.2020	5168	105.91	106.40	0.05	-0.99	-0.53	6.55	6.80	204	BB	Baa2	BB-	9.03	8.75
ГАЗПРОМ 34	\$ 1 000	8.625	28.04.2034	10368	124.50	125.38	0.30	1.88	-0.40	6.69	6.93	198	BB	Baa2	BB-	12.43	12.03

Источники: REUTERS

ЭМИТЕНТЫ	ОБЪЁМ		ПОГАШЕНИЕ		ЦЕНА		ИЗМЕНЕНИЕ,%			ДОХОДНОСТЬ,%			РЕЙТИНГ			ДЮРАЦИЯ	
	Объем, млн.	Купон,%	Погашение	Дней до погашения	Покупка	Продажа	день	неделю	месяц	К погаш.	Текущая	Спрэд к benchmark	S&P	Moody's	Fitch	Дюр. лет.	Мод. дюр
<b>Банковские еврооблигации</b>																	
МДМ 05	\$ 200	10.75	16.12.2005	8	100.05	100.15	0.01	-0.05	-0.35	5.94	10.74	221	B+	Ba2	BB-	0.01	0.01
Альфабанк 06	\$ 190	8	13.04.2006	126	100.48	100.88	0.00	0.12	0.07	6.32	7.96	237	BB-	Ba2	B+	0.34	0.33
Банк ЗЕНИТ 06	\$ 125	9.25	12.06.2006	186	101.50	101.75	-0.37	0.00	0.25	6.14	9.11	183		B1	B-	0.50	0.48
Сбербанк 06	\$ 1 000	5.944	24.10.2006	320	100.96	101.36	-0.01	-0.07	0.00	5.13	5.89	42		A2	BBB-	0.56	0.55
ВТБ 06	\$ 350	5.274	22.06.2006	196	100.45	100.70	-0.03	0.00	0.00	4.97	5.25	27	BBB-		BBB-		
Промсвязьбанк 06	\$ 200	10.25	27.10.2006	323	101.99	102.47	0.00	-0.25	-0.37	7.82	10.05	351	B		B	0.85	0.82
МДМ 06	\$ 200	9.375	23.09.2006	289	102.00	102.50	0.00	0.11	-0.10	6.54	9.19	212	B+	Ba2	BB-	0.78	0.74
Петрокоммерц 07	\$ 120	9	09.02.2007	428	101.97	102.44	0.00	0.08	0.32	7.18	8.83	284	B	Ba3		1.09	1.06
Альфабанк 07	\$ 150	7.75	09.02.2007	428	100.57	101.07	0.13	0.05	0.43	7.14	7.71	284	BB-	Ba2	B	1.11	1.07
Росбанк, 07	\$ 150	7.625	09.07.2007	578	100.46	101.00	0.09	0.00	-	7.35	7.59	282	B-		B	1.49	1.39
НОМОС 07	\$ 100	9.125	13.02.2007	432	101.96	102.26	0.00	0.11	0.25	7.33	8.95	299		Ba3	B	1.10	1.07
Моснарбанк 07	\$ 200	5.877	05.10.2007	666	101.75	102.25	0.00	0.24	0.25	5.30	5.78	70			BBB-		
ИБГ Никойл	\$ 150	9	19.03.2007	466	102.13	103.12	-0.02	-0.05	0.20	7.20	8.81	281			B	1.20	1.16
Русс. Станд 07	\$ 300	8.75	14.04.2007	492	101.50	102.25	-0.01	-0.99	0.90	7.54	8.62	314	BBB+			1.28	1.23
ВТБ 07	\$ 300	7.143	30.07.2007	599	103.28	104.03	0.07	-0.12	-0.32	5.30	6.92	66	BBB-		BBB-		2.45
МБРР 08	\$ 150	8.625	03.03.2008	816	101.12	102.00	-0.40	0.25	-0.33	8.05	8.53	366			B	2.03	1.95
Альфабанк 08	\$ 250	7.75	02.07.2008	937	100.19	100.94	-0.09	-0.32	0.77	7.66	7.74	324	BB-	Ba2	B	2.29	2.21
Газпромбанк 08	\$ 1 050	7.25	30.10.2008	1057	103.50	103.77	0.54	-0.48	-0.29	5.91	7.00	150	B+	Baa1		2.64	2.56
ВТБ 08	\$ 550	6.875	11.12.2008	1099	103.31	103.81	0.45	-0.26	-0.21	5.66	6.65	125	BBB-		BBB-	2.76	2.69
Росбанк, 09	€ 225	9.75	24.09.2009	1386	105.03	105.53	0.11	0.01	0.35	7.45	9.28	312	B-		B	2.16	2.12
Моснарбанк 08	\$ 150	4.375	30.06.2008	935	96.87	97.45	-0.10	0.16	0.34	5.71	4.52	130			BBB-	2.39	2.32
ХКБ Банк 08-1	\$ 150	9.125	04.02.2008	788	100.50	101.50	-0.07	0.36	-0.73	8.85	9.08	444	B-			1.93	1.86
ХКБ Банк 08-2	\$ 275	8.625	30.06.2008	935	100.50	101.50	0.02	0.59	-0.82	8.40	8.58	399	B-			2.25	2.17
Банк Москвы, 09	\$ 250	8	28.09.2009	1390	104.51	104.85	0.02	-0.41	-0.67	6.63	7.65	223			BBB-	3.31	3.20
Банк Москвы, 10	\$ 300	7.375	26.11.2010	1814	102.50	0.00	0.16	0.08	-0.41	6.77	7.20	236			BBB-	4.24	4.10
ВТБ 11	\$ 450	7.5	12.10.2011	2134	108.02	108.52	-0.05	-0.04	0.14	5.85	6.94	144	BBB-		BBB-	4.82	4.68
ВТБ 15	\$ 750	6.315	04.02.2015	3345	102.74	103.12	0.05	-0.29	0.77	5.51	6.15	110	BBB-		BBB-	3.57	3.48
Сбербанк 15	\$ 1 000	6.23	11.02.2015	3352	101.00	0.00	0.09	0.07	0.52	5.95	6.17	154		A2	BBB-	3.66	3.55
ВТБ 35	\$ 1 000	6.25	30.06.2035	10796	102.91	103.66	-0.08	-0.01	4.23	6.04	6.07	134	BBB-		BBB-	13.68	13.29

Источники: REUTERS

**Мировой рынок долга**

ЭМИТЕНТЫ	ЦЕНА		ИЗМЕНЕНИЕ,%			ДОХОДНОСТЬ,%	ДЮРАЦИЯ	РЕЙТИНГ	
	По закрытию	Последняя котировка	день	неделя	месяц			До погашения	Дюрация
US10YT=RR	99.84	99.95	-0.19	-0.72	2.45	4.51	8.10	AAA	Aaa
US30YT=RR	109.64	109.81	-0.43	-0.79	0.84	4.71	14.38	AAA	Aaa
EU2YT=RR	99.14	99.27	-0.08	0.15	-0.20	2.68	1.73	AAA	Aaa
EU10YT=RR	100.79	101.02	-0.25	0.22	1.64	3.38	8.65	AAA	Aaa
MEXGLB26=RR	160.00	160.31	-0.62	-0.61	2.57	6.24	10.48	BBB	Baa1
BRAGLB27=RR	121.50	121.63	-0.05	1.15	2.60	8.00	10.09	BB-	Ba3
TRGLB30=RR	150.06	150.13	-0.41	0.00	2.50	7.39	10.38	BB-	B1
TRGLB10=RR	122.75	122.75	-0.05	0.36	-0.05	5.92	3.55	BB-	B1
ARGFRB=RR	32.50	32.50	0.00	0.00	0.00	0.00	0.00	B-	B3
ARGGLB30=RR	30.00	30.00	0.00	-3.23	-6.06	79.82	1.66	B-	B3
RUSGLB10=RR	107.25	106.81	0.00	-0.12	-0.17	5.01	2.11	BBB-	Baa2
RUSGLB30=RR	111.63	111.75	-0.39	-1.00	0.56	5.65	8.09	BBB-	Baa2

Источники: REUTERS

**Индексы JPM EMBI+**

EMBI+	СПРЭД		ИНДЕКС		ИЗМЕНЕНИЕ,%		
	Спрэд	Изменение за день	Значение	За день	С начала месяца	С начала года	За 12 месяцев
EMBI+	242	0	362.86	-0.16	0.43	10.11	11.65
EMBI+ RUSSIA	110	-1	421.20	-0.21	-0.13	12.04	13.15
EMBI+ MEXICO	124	2	325.47	-0.15	-0.59	6.77	7.62
EMBI+ TURKEY	219	-1	239.59	0.03	0.79	8.37	10.48
EMBI+ BRAZIL	317	0	492.68	-0.15	1.62	11.01	13.35
EMBI+ VENG VUELA	314	-2	534.58	-0.11	0.89	13.54	15.78

Источники: J.P. Morgan Chase, REUTERS

Настоящий документ предоставлен исключительно в порядке информации и не является предложением о проведении операций на рынке ценных бумаг, и, в частности, предложением об их покупке или продаже. Настоящий документ содержит информацию, полученную из источников, которые Банк Москвы рассматривает в качестве достоверных. Однако Банк Москвы, его руководство и сотрудники не могут гарантировать абсолютную точность, полноту и достоверность такой информации и не несут ответственности за возможные потери клиента в связи с ее использованием. Оценки и мнения, представленные в настоящем документе, основаны исключительно на заключениях аналитиков Банка в отношении анализируемых ценных бумаг и эмитентов. Вознаграждение аналитиков не связано и не зависит от содержания аналитических обзоров, которые они готовят, или от существа даваемых ими рекомендаций.

Банк Москвы, его руководство и сотрудники не несут ответственности за инвестиционные решения клиента, основанные на информации, содержащейся в настоящем документе. Банк Москвы, его руководство и сотрудники не несут ответственности в связи с прямыми или косвенными потерями и/или ущербом, возникшим в результате использования клиентом информации или какой-либо ее части при совершении операций с ценными бумагами. Банк Москвы не берет на себя обязательства регулярно обновлять информацию, которая содержится в настоящем документе или исправлять возможные неточности. Сделки, совершенные в прошлом и упомянутые в настоящем документе, не всегда являются индикативными для определения результатов будущих сделок. На стоимость, цену или величину дохода по ценным бумагам или производным инструментам, упомянутым в настоящем документе, могут оказывать неблагоприятное воздействие колебания обменных курсов валют. Инвестирование в российские ценные бумаги несет значительный риск, в связи с чем клиенту необходимо проводить собственный анализ рынка и исследование надежности российских эмитентов до совершения сделок.

Настоящий документ не может быть воспроизведен, полностью или частично, с него нельзя делать копии, выдержки из него не могут использоваться для каких-либо публикаций без предварительного письменного разрешения Банка Москвы. Банк Москвы не несет ответственности за несанкционированные действия третьих лиц, связанные с распространением настоящего документа или любой его части.

<b>КОНТАКТНАЯ ИНФОРМАЦИЯ</b>		<b>WWW.MMBANK.RU</b>	<b>+7 (095) 105-8000</b> <b>+7 (095) 924-0080</b>
		<u>e-mail</u>	<u>ВН. ТЕЛ.</u>
<u>ВИЦЕ-ПРЕЗИДЕНТ</u>	<b>Сытников Алексей</b>		
<u>НАЧАЛЬНИК УПРАВЛЕНИЯ ДОВЕРИТЕЛЬНЫХ ОПЕРАЦИЙ</u>	<b>Касьянова Елена</b>	Kasyanova_EA@mmbank.ru	46-79
<u>СОПРОВОЖДЕНИЕ КЛИЕНТОВ</u> Менеджер по работе с клиентами	<b>Шухова Алла</b>	Shuhova_AG@mmbank.ru	42-63
<u>АНАЛИТИЧЕСКИЙ ОТДЕЛ</u>			
Начальник отдела	<b>Тремасов Кирилл</b>	Tremasov_KV@mmbank.ru	45-92
Анализ акций	<b>Веденеев Владимир</b>	Vedeneev_VY@mmbank.ru	28-17
Анализ акций	<b>Скворцов Дмитрий</b>	Skvortsov_DV@mmbank.ru	28-32
Анализ акций	<b>Веселова Ольга</b>	Veselova_OV@mmbank.ru	28-92
Анализ долговых рынков	<b>Федоров Егор</b>	Fedorov_EY@mmbank.ru	42-33
Анализ долговых рынков	<b>Лямин Михаил</b>	Lyamin_MY@mmbank.ru	28-44
<u>ОТДЕЛ УПРАВЛЕНИЯ АКТИВАМИ</u>			
Начальник отдела	<b>Беспалов Алексей</b>	Bespalov_AV@mmbank.ru	42-20
Долговые инструменты	<b>Храмцовский Станислав</b>	HSS@mmbank.ru	28-95
Акции	<b>Волков Алексей</b>	Volkov_A@mmbank.ru	28-37